

**SIKKERHEDSPLAN**

**FOR**

**VILDE VULKANER VORDINGBORG**

**2022**

## **Del 1 – Beskrivelse af arrangementet**

### **Indledning**

1. Indholdsfortegnelse
2. Kontaktpersoner og fordelingsliste
3. Sikkerhedsplanens opbygning
4. Referencer
5. Fortrolighed

### **Fakta om arrangøren**

6. Arrangørens detaljer
7. Arrangørens sikkerhedsorganisation
8. Politikker

### **Fakta om arrangementet**

9. Arrangementsfakta
10. Om arrangementsområdet
11. Billetsalg og arealets publikumskapacitet
12. Publikumsprofil

### **Arrangørens beredskab**

13. Førstehjælpsberedskab
14. Arrangørens sikkerhedspersonale
15. Arrangørens safety personale
16. Brandberedskab
17. Sceneberedskab
18. Campingberedskab
19. Trafik- og parkeringsforhold

### **Kommunikation**

20. Kommunikation med gæster
21. Arrangementets interne kommunikation

## **Del 2 – Risikovurdering**

### **Almindelige risici ved arrangementer**

22. Akut sygdom eller tilskadekomst
23. Slagsmål
24. Tyveri
25. Brand
26. Arealets beskaffenhed, indretning, flow af mennesker, kapacitet mv.

### **Særlige risici ved større musikarrangementer**

27. Crowd flow
28. Bandprofil og adfærd
29. Publikumstæthed
30. Etablering og indretning af arrangementsområdet samt arealets beskaffenhed og kapacitet
31. Pavilloner

## **Del 3 – Beredskabsplan**

### **Normalt beredskabsniveau**

32. Instruks til publikum ved akut behov for ambulance, brandvæsen, politi eller security
33. Instruks til hjælpere ved akut behov for ambulance, brandvæsen, politi eller security
34. Instruks til publikum og hjælpere ved ikke-akut behov for hjælp
35. Valide adresser på kontaktpunkter og helipad

### **Udvidet beredskabsniveau**

36. Aktivering af udvidet beredskabsniveau
37. Ledelsen på skadestedet
38. Kontaktpunkt for beredskab
39. Friholdelse af redningsveje
40. Overgang til normalt beredskabsniveau
41. Debriefing

## **Del 1 – Beskrivelse af arrangementet**

### **1. Indholdsfortegnelse**

Indholdsfortegnelse er angivet ovenfor.

### **2. Kontaktpersoner og fordelingsliste**

Juridisk ansvarlig arrangør: Vordingborg Kommune

Festivalleder: Frank Villumsen, tlf. 25 80 12 34

Døgnbemandet information: tlf. 22 70 23 85

Døgnbemandet førstehjælp: tlf. 22 70 23 95

Døgnbemandet brandvagt: tlf. 40410300

Sikkerhedsansvarlig: Frank Villumsen, tlf. 25801234

Denne Sikkerhedsplan er fordelt i sin helhed til:

Festivalledelsen/Koordinationsgruppen  
Sydsjællands og Lolland-Falsters Politi  
Midt- og Sydsjællands Brand og Redning  
Det Præhospitale Beredskab

Den samlede Koordinationsgruppe består af:

- \* Frank Villumsen – Festivalleder
- \* Kenneth Eriksen – Koordination af festivalområdet generelt
- \* Karen Visbech – Koordination af aktiviteter og forlystelser
- \* Henrik Mogensen – Koordination af salg på festivalområdet
- \* Gabrielle Hebo – Koordination af medhjælperbespisning
- \* Signe Nielsen – Koordination af information og tjek-in
- \* Annmari Kjærsgaard Rasmussen – Koordination af førstehjælp
- \* Lone Abildgaard Kryhlmund – Koordination af hjælper-, kunstner- og leverandørmodtagelse
- \* Henrik Pape Hansen – Koordination af vagtfunktioner

### **3. Sikkerhedsplanens opbygning**

Denne sikkerhedsplan består af 3 dele: Beskrivelse af arrangementet, en risikovurdering og en beredskabsplan.

Del 1 – Beskrivelse af arrangementet

Indeholder generelle informationer om arrangementet og en beskrivelse af arrangørens interne beredskab.

Del 2 – Risikovurderingen

Beskriver de risici, som formodes at kunne opstå i forbindelse med arrangementet. Endvidere anføres de sikkerhedsforanstaltninger, der skal imødegå de anførte risici.

### Del 3 – Beredskabsplanen

Indeholder instrukser for håndteringen af de situationer, der kan opstå med udgangspunkt i risikovurderingen, herunder evakuering. Endvidere indeholder afsnittet en beskrivelse af kommandoveje, krisekommunikationsplaner, tilkørselsforhold, redningsveje og mandskabsinstrukser m.m.

#### 4. Referencer

Sikkerhedsplanen er udarbejdet på baggrund af:

- Rigspolitiets "Vejledning om udarbejdelse af sikkerhedsplan for større udendørs musikarrangementer o.lign."
- Justitsministeriets og Kulturministeriets "Vejledning om sikkerhed ved udendørs musikarrangementer o.lign."
- Bekendtgørelse om brandsyn, "BEK 2341"
- BR 18 kapitel 5, bilag 11.

#### 5. Fortrolighed

Sikkerhedsplanen er ophavsretligt beskyttet med alle rettigheder til Vilde Vulkaner Vordingborg.

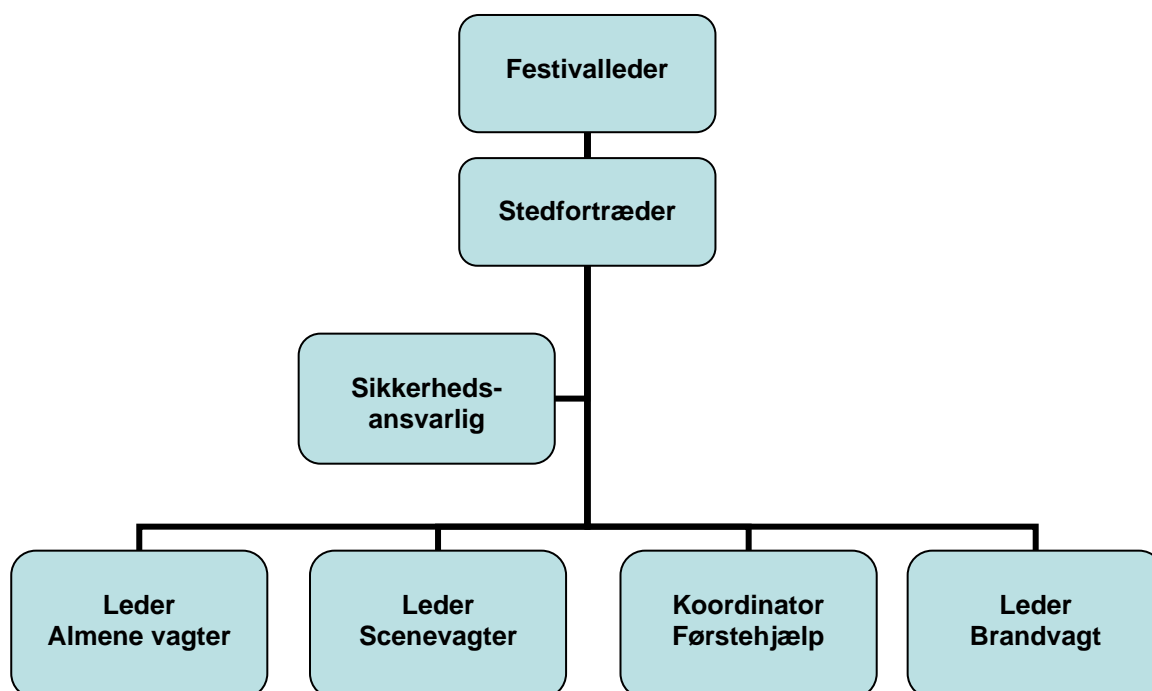
Sikkerhedsplanen er et arbejdsredskab for relevante myndigheder og for hjælpere på arrangementet.

#### 6. Arrangørens detaljer

Vilde Vulkaner er en forening i Vordingborg Kommune, med CVR-nummer 41 14 19 80.

Festivalens kontoradresse er Chr. Richardtsvej 35, 4760 Vordingborg, som også er postadresse.

#### 7. Sikkerhedsorganisation



Ved en krise eller kritisk situation vil sikkerhedsorganisationen blive udvidet med festivalens koordinationsgruppe, med andre interne nøglepersoner samt om nødvendigt repræsentanter for myndighederne.

## 8. Politikker

### \* **Omsorgs- og sikkerhedspolitik**

Arrangøren arbejder målrettet på at skabe en festival, hvor publikum, gæster, leverandører, kunstnere, deres crew samt vore frivillige og andre hjælpere har de optimale muligheder for en tryk og sikker oplevelse.

Arrangøren risikovurderer løbende udvalgte aktiviteter. På baggrund af risikovurderingerne implementeres en række forebyggende sikkerhedsforanstaltninger.

Arrangøren etablerer derudover det nødvendige beredskab til at visitere og håndtere de personer, som alligevel måtte få behov for hjælp.

I tilfælde af uheld tilstræber arrangøren, at alle involverede har adgang til et højt serviceniveau og professionel hjælp, når det gælder håndtering af sygdom og tilskadekomst.

Det er arrangørens erklærede mål at have et optimalt og fortløbende samarbejde med myndighederne, således at beredskabets omfang og opbygning løbende er afstemt med myndighedernes krav og gæsternes forventninger.

Myndighedernes godkendelse af vores sikkerhedsplan er en forudsætning for afviklingen af festivalen.

### \* **Politik for hjælperrekruttering**

Frivillige hjælpere rekrutteres i hovedsagen efter behov af de enkelte styregrupper efter konsultation med festivalleder.

I den udstrækning, der findes en relevant uddannelse og den frivillige hjælper kan afse tid, kan det aftales med festivalleder, at festivalen betaler den pågældende uddannelse.

Frivillige hjælpere deltager uden nogen form for løn, vederlag eller lignende.

Foreningshjelpe rekrutteres af de foreninger, der har indgået kontrakt med festivalen om løsning af en specifik opgave. Betaling for denne indsats tilgår alene foreningen.

Alle hjælpere skal kunne opnå en pletfri børneattest.

### \* **Arbejds miljø**

Det er festivalens mål at undgå arbejdsulykker inden for festivalens rammer.

Hvor en konkret arbejdsopgave kræver sikkerhedsudstyr, vil festivalen stille dette udstyr til rådighed.

### \* **Forsikringspolitik**

Alle registrerede hjælpere er omfattet af ulykkesdækning og psykologisk førstehjælp via Vordingborg Kommune som arbejdsgiver. Frivillige er dækket af kommunens arbejdsskade- og ansvarsforsikring i tilfælde af en ulykke/skadehændelse.

For så vidt angår psykologisk førstehjælp til andre tilstedeværende på festivalen er der indgået aftale med Falck Healthcare.

### \* **Miljøpolitik**

Spildevand fra midlertidigt opstillede faciliteter ledes til det offentlige spildevandssystem.

Der opereres med et pantsystem ved køb af drikke i flasker (forefindes kun i plast). Støjniveauet forventes at overholde gældende grænseværdier fastsat af Teknik og Miljøforvaltningen i Vordingborg Kommune.

\* **Alkoholpolitik**

Festivalen er total alkoholfri. Indtagelse af alkohol under festivalen og på festivalens område vil medføre bortvisning.

**9. Arrangementsfakta**

- \* Vilde Vulkaner Vordingborg er en musik- og legefestival over tre-fire dage for op imod 10.750 børn i alderen 7 – 14 år samt ca. 1.250 voksne pædagoger. Hertil kommer op til 1.400 hjælpere/afviklingspersonale, hvoraf langt hovedparten er over 18 år.

Gæstende børn og pædagoger kommer fra klubber, fritidshjem, SFO'er og andre institutioner fra en stor del af landet og er inviteret til at deltage. Der er altså tale om et lukket arrangement.

Festivalen har været arrangeret hvert år siden 1995, på nær 2020 og 2021 grundet covid19 – de første år med Iselingeskolens SFO som omdrejningspunkt, men de senere år som en kommunal institution under Vordingborg Kommune. Festivalens leder og samtlige koordinatore har hver især flere års erfaring med at arrangere festivalen, ligesom en væsentlig del af øvrige nøgle-personer har været med i adskillige år.

- \* Festivalens adresse under afviklingen er **Chr. Richardtsvej 43, Vordingborg (pos. 55.0.55 N – 11.54.54 E)**, hvor hovedindgangen findes. Det er med Det Præhospitale Beredskab aftalt, at denne adresse også er mødeplads for eventuelle ambulancer, medmindre andet aftales ved tilkald.

- \* Festivalen afvikles i dagene 28. juni til 1. juli 2022.  
Tirsdag, den 28. juni er der warm-up for de institutioner, der har tilmeldt sig særskilt. Deltagerne her får adgang til pladsen kl. 15.00, og det forventes at ca. 3.000 – 4.000 tilmelder sig.  
Resten af deltagerne ankommer onsdag, den 29. juni hovedsageligt mellem kl. 09 og 12.

- \* Der vil være underholdning tirsdag, onsdag og torsdag aften fra kl. ca. 18 – 23 med professionelle kunstnere. I dagtimerne onsdag og torsdag optræder gæstende børn.

**10. Om arrangementsområdet**

- \* Gæster, der ankommer tirsdag, skal alle ind ad hovedindgangen, Chr. Richardtsvej 43, og ankommer typisk i busser eller privatbiler. Der vil derfor i tidsrummet kl. 14 – 17 være en stigning i trafikmængden på Chr. Richardtsvej.  
Den store andel af gæsterne ankommer onsdag mellem kl. 09 og 12, og forventes for langt den største del at ankomme i busser – forventeligt i op imod 200 busser. Derfor er der onsdag etableret yderligere to indgange til festivalen, nemlig ved ungdomsboligerne ved Kildemarksvej og Vordingborg kasernes Østre Låge via Brovejen.

Trafikken på Chr. Richardtsvej vil tirsdag eftermiddag samt onsdag og fredag formiddag ved alle tre indgange blive reguleret med hjælp fra Politihjemmeværnet.

- \* Alle gæster vil senest ved fremmøde ved en indgang blive udstyret med armbånd, der er adgangsgivende. Der vil IKKE blive solgt billetter ved indgangen, og deltagerantallet er således kendt på forhånd.

- \* Fra det indhegnede område vil der være et antal nødudgange, markeret med grønne exit-skilte. Her ud over er hegnsvagter udstyret med skævbider, så der i en nødsituation hurtigt vil kunne skabes udgang på ethvert sted.

- \* Ud over optræden fra scene vil der være fri adgang til et indlejet tivoli med kørende forlystelser, samt forskellige aktivitetsområder med blandt andet hoppepuder, labyrint o.l.
- \* Samtlige elektriske installationer udføres af autoriseret installatør, og der anvendes udelukkende godkendte elektriske apparater. De opstillede elektriske apparater i salgsboder er alle tilsluttet fejlstrømsrelæ.
- \* Der anvendes ikke flaskegas under festivalen.
- \* Der vil torsdag aften være et større fyrværkeri, som leveres og håndteres af professionel pyrotekniker/fyrværker. Fyrværker ansøger om særskilt tilladelse hos Midt- og Sydsjællands Brand og Redning. Eventuelt påkrævet brandberedskab under fyrværkeriet aftales med Midt- og Sydsjællands Brand og Redning.
- \* Der sælges forskellige fødevarer som pizza, frugt, pølser, bøfsandwich, sodavand, is o.l. Der føres regelmæssig egenkontrol over opbevaring af køle- og frostvarer. Den standardkost, der er indeholdt i deltagerprisen, opbevares og udleveres under kontrollerede forhold. Som tidligere nævnt sælges der ikke alkoholiske drikke under festivalen.
- \* Ved alle de faste installationer på to skoler og ved de opstillede toiletvogne er der adgang til drikkevand. For at undgå dehydrering af deltagerne etableres et antal saftevandsoaser, hvor der kan afhentes saftvand ad libitum og uden betaling.
- \* Ud over de på stedet værende faste toiletfaciliteter opstilles der på området mindst 20 toiletvogne med tilsammen ikke under 184 toiletter, som tilsluttes det offentlige spildevandssystem. Den forøgede mængde spildevand skønnes ikke at kunne overbelaste spildevandssystemet. Der kan tillige opstilles et antal tørklosetter, der i givet fald periodisk under festivalen tømmes med slamsuger.

### **11. Billetsalg og arealets publikumskapacitet**

11.600 billetter er solgt på forhånd og der kan ikke købes billetter ved indgangen.

Området og dets faciliteter skønnes maksimalt at kunne rumme 15.000 mennesker, idet disse fordeler sig over hele det anvendte areal efter interesser.

### **12. Publikumsprofil**

Arrangementet er lagt an på at tilgodese børns interesser, idet størsteparten af deltagerne ca. 10.500 er børn i aldersgruppen 7 – 14 år, og kun ganske få – eller ingen – i aldersgruppen 14 – 18 år.

Hertil kommer ca. 1.150 medfølgende pædagoger og andre voksne.

Tilstedeværende hjælpere vil maksimalt være 1.000 og deltagere på gæstebilletter anslås at være ikke over 500 pr. aften.

### **13. Førstehjælpsberedskab**

Beredskabet baserer sig grundlæggende på det offentlige system dvs. ambulance, lægevagtordning og skadestue, men også aftaler med privatpraktiserende læger, der om nødvendigt kan opsøges eller tilkaldes.



For at sikre en hurtig førsteindsats og til håndtering af mindre skader samt transport af tilskadekomne til nærmeste ambulancevej etableres der ved festivalen en førstehjælps-tjeneste bemannet med uddannede læger, sygeplejersker, sygehjælpere og andre førstehjælpsuddannede.

Førstehjælpstjenesten råder over lokaler, remedier og materialer til håndtering af mindre skader samt køretøjer indrettet til liggende patienttransport.

Festivalens interne førstehjælpsberedskab er alene at betragte som en velkvalificeret førsteindsats.

Mødested for ambulancer vil som udgangspunkt være ved festivalens hovedindgang Chr. Richardtsvej 43, Vordingborg (pos. 55.0.55 N – 11.54.54 E).

Når regionens ambulancemandskab ankommer, så overdrager førstehjælpsberedskabet ansvaret for de patienter, der måtte have et behandlings- og transportbehov, til ambulancens mandskab.

Såfremt situationen nødvendiggør, at en ambulance afhenter en tilskadekommen inde på selve festivalområdet, vil der kunne stilles tilstrækkeligt med mandskab til rådighed, så ambulancen kan eskorteres til skadestedet uden fare for øvrige festivaldeltagere.

Førstehjælpstjenesten tilkaldes via festivalens radionet. Alle hegnsvagter samt en del andre hjælpere (typisk med blå "Spørg mig"-T-shirt) er udstyret med radio. Alternativt kan mobiltelefon 22 70 23 95 anvendes.

Hvis anmelder skønner det tidsmæssigt nødvendigt kaldes direkte 1-1-2 og førstehjælpstjenesten kontaktes efterfølgende.

#### **14. Arrangørens sikkerhedspersonale (security-personale)**

Festivalens vagter er grundlæggende opdelt i to forskellige kategorier:

a) Hegnsvagter er i dag- og aftentimerne placeret hele vejen rundt om festivalens område, der er markeret med byggehegn. Hegnsvagterne har til opgave at sikre at enhver trafik til og fra festivalens område sker ad de regulære indgange. Dvs. at hindre at festivalens gæster forcerer hegnet for at komme ud samt at hindre uvedkommende i at komme ind på festivalområdet.

Hegnsvagter bærer gul/grøn vest.

I nattetimerne runderer vagter hele vejen langs hegnet og rundt på pladsen bortset fra nogle stationære poster på udvalgte nøglepunkter/nøddugange

b) Scenevagter er placeret i frontzonen mellem scene og gorillahegn, og har til opgave at hindre tilskuere i at entre scene, samt at medvirke til at publikum får en sikker oplevelse uden mas.

Scenevagterne iagttager publikum for om muligt at spotte eventuelt utilpasse og syge.

Scenevagterne bærer sorte trøjer med påskriften "Vagt" på ryggen.

Scenevagterne er for en dels vedkommende vagtuddannet, mens hegnsvagter er almindelige foreningshjælpere.

#### **15. Arrangørens safety personale**

Safety personalet har til opgave under aftenunderholdningen at medvirke til en sikker oplevelse specielt for de allerforreste publikummer, der dels ofte har ventet længe foran gorillahegnet (frontzone) og dels kan være udsat for pres og skub fra de bagvedstående publikummer.

Safety personalet består af dele af førstehjælpsberedskabet og står sammen med scenevagterne for at spotte eventuelle publikummer, der bliver utilpasse.

Hjælpen består i at sørge for, at de forreste har adgang til vand og/eller om nødvendigt at hente de pågældende publikummer over frontzone-hegnet og ind i roligere omgivelser, hvor der kan blive taget hånd om de pågældende.

## **16. Brandberedskab**

Overnatning foregår i telte opsat på dele af festivalarealet, og teltslagningsarealet indrettes efter "Brandsynsbekendtgørelsen", hvorefter teltområderne inddeles i delarealer på højst 1.000 m<sup>2</sup> med brandveje/friarealer af mindst 5 m bredde imellem.

Oversigt over teltområdernes inddeling er vedlagt denne plan som bilag 3. Ingen telte bebos af mere end 20 personer.

Der er under hele festivalen totalt forbud mod enhver brug af åben ild, rygning, afbrænding af bål, brug af grill, fakler o.a. Der er på festivalområdet indrettet få steder, hvor der må og kan ryges uden fare for utilsigtet antændelse. Forbuddet mod enhver brug af åben ild – herunder rygning uden for rygeområder - er kommunikeret skriftligt til deltagerne.

Der vil under hele festivalen være fast brandvagt bemannet med uddannede brandfolk. Brandvagten har et køretøj med slukningsmateriel til sin rådighed. Brandvagten vil endvidere rundere på hele festivalens område.

Brandvagten har en 4-hjulstrukket Gator til rådighed som slukningskøretøj, hvor der er påmonteret en vandtank med en kapacitet på 300L. Slukningskøretøjet er forsynet med en Honda WB20x pumpe, med en kapacitet på 60L/Min. Hertil er tilsluttet en D-slange med et Unifire rør. Køretøjet er herudover bestykket med håndholdt slukningsmateriel, i form af en 9L Vandslukker og CO<sup>2</sup> slukker. Brandvagten vil endvidere rundere på hele festivalens område én gang i timen.

Brandvagten kan kontaktes både telefonisk og via festivalens radionet (Kanal 1). Derudover kommunikeres der i brandvagten internt via Sine-radioer (Øvelse 1).

Ved hegnsvagtposter, der er posteret op til teltområder, vil der være opsat vandslukkere på et synligt og tilgængeligt sted, typisk i nærheden af markerede nødudgange.

Til slukning af brand i elektriske installationer er der på scenen placeret kulsyreslukkere (CO<sub>2</sub>).

Til yderligere brandmæssig overvågning af området vil der langs perimeterhegnet være placeret hegnsvagter udstyret med radio, som vil kunne tilkalde fornøden hjælp, ligesom mobiltelefoner også kan anvendes. Brandvagtens telefonnummer er 40 41 03 00.

Der vil intet sted på festivalområdet blive opstillet telte til mere end 150 personer med henblik på anvendelse som forsamlingslokaler, spillesteder o.l. medmindre der er ansøgt særskilt tilladelse.

Festivalens salgstelte vil være forsynet med kulsyreslukkere (CO<sub>2</sub>) og brandtæpper.

## **17. Sceneberedskab**

Musikken afvikles fra en scene, hvor konstruktionen enten er certificeret af eksempelvis Teknologisk Institut eller alternativt er godkendt via den kommunale bygningsmyndighed.

Der vil konstant under brug af scenen være en stage manager tilstede, som løbende vil vurdere blandt andet vejr-situationen samt eventuelt behov for indgriben.

Scenen er forsynet med et frontzone-hegn, således at scenevagter og safety personale frit kan bevæge sig imellem frontzone-hegn og scene. Frontzonen er opbygget og indrettet jf. anvisningerne i Justitsministeriets og Kulturministeriets "Vejledning om sikkerhed ved udendørs musikarrangementer o.lign."

Risikoadfærd som f.eks. stagediving, moshing og crowd surfing er forbudt og kan medføre bortvisning og inddragelse af armbånd.

Ansvarlig for frontzonen er stage security manager, der under aftenunderholdning konstant vil være blandt scenevagterne.

Scenevagterne har for de flestes vedkommende en vagtuddannelse eller har flere års erfaring som scenevagt.

Antallet af scenevagter afpasses de optrædendes popularitet og et skøn over behovet.

Politiet, den sikkerhedsansvarlige, stage security manager eller stage manager kan forlange musikken afbrudt. Enhver anden myndighed kan via politiet forlange musikken stoppet.

Ordre om musikstop gives til stage manager, som er den, der fysisk beder bandet om at stoppe. Se musikstop-procedure under Del 3 – Beredskabsplan.

Hvis stage manager stopper musikken, sørger han tillige for orientering af publikum via enten scenens højtaleranlæg, megafon eller storskærm eller en kombination heraf.

## **18. Campingberedskab**

Ud over at festivalens gæster guides på plads i et forudbestemt område af camping-arealet, er der ikke noget egentligt campingberedskab.

Campingarealet er indrettet i overensstemmelse med de anvisninger, som gives fra det kommunale beredskab.

I en nødsituation kan hjælp tilkaldes eventuelt via nærmeste hegnsvagt.

## **19. Trafik- og parkeringsforhold**

Transporten af festivaldeltagere til og fra festivalen vil for langt hovedparten af deltagerne foregå med busser, hvor af- og pålæsning er søgt gjort så sikker som muligt på lukkede områder, hvor deltagerne ikke skal krydse veje med anden trafik.

For at sprede trafikken af de estimerede 200 busser etableres der tre af- og påstigningssteder med hver sin indgang benævnt henholdsvis Hovedindgang (Chr. Richardtsvej 43 ved VU), TVØst (Kildemarksvej ved Ungdomsboligerne) og Østre Låge (Brovejen ved Vordingborg Kaserne).

Der forventes kun øget trafik ved ankomst tirsdag eftermiddag og onsdag formiddag samt ved afrejse fredag formiddag.

Under festivalen vil festivalområdet blive friholdt for almindelig vejtrafik, idet al kørende færdsel vil foregå med relativt langsomt kørende køretøjer. Det er indskærpet chaufførerne på disse vogne, at de skal være særligt agtpågivende på grund af det store antal børn og disses adfærd.

Som udgangspunkt friholdes parkeringsarealerne ved VU og Gåsetårnsskolens Iselingeafdeling for gæsteparkering. Disse pladser forbeholdes skolernes personale, hjælperparkering samt af- og pålæsning. Ligeledes friholdes en del af parkeringsarealet ved TVØst for parkering. Resten af denne parkeringsplads forbeholdes personale og gæster til TVØst.

Der etableres særskilt gæsteparkering for personvogne på græsareal mellem Københavnsvej og Ungdomsboligerne på Kildemarksvej. I tilfælde af dårligt vejr henvises personbiler til parkeringspladser ved rådhuset.

Langtidsparkering af busser henvises til busparkering på Vævergangen (ved Rådhusparkeringen).

## **20. Kommunikation med gæster**

I god tid inden festivalen har alle gæstende institutioner haft adgang til et omfattende informationsmateriale, som dels er tilsendt som post og dels har været tilgængeligt på festivalens hjemmeside. Materialet beskriver ret detaljeret stort set alle tænkelige forhold omkring festivalen.

Information til gæster under festivalen vil som udgangspunkt blive givet fra scenen via dennes højtaleranlæg eventuelt suppleret med skriftlige beskeder på scenens storskærme. Alternativt vil beskeder herunder specielt advarsler kunne gives rundt omkring på festivalens område via megafon.

Alle institutioner har på forhånd oplyst et mobilnummer, som deltagerne kan kontaktes på under festivalen. Hvis det er teknisk muligt, vil vi som supplement til ovenstående, kunne udsende masse-sms til disse institutionsnumre med advarsler eller anden vigtig information.

## **21. Arrangementets interne kommunikation**

Får en gæst behov for hjælp, kan kontakt nemmest opnås ved henvendelse i en salgsbod eller til en hegnsvagt eller til en anden hjælper med radio. Sidstnævnte hjælpere er typisk iført blå "Spørg mig"- T-shirt.

Endelig kan mobiltelefon også anvendes til døgnbemandet information: tlf. 22 70 23 85 eller døgnbemandet førstehjælp: tlf. 22 70 23 95 eller døgnbemandet brandvagt: tlf. 40 41 03 00.

Kommunikationen mellem hjælpere er primært baseret på tre adskilte radionet, idet et net betjener alle almene funktioner herunder også førstehjælp og brandvagt.

Et andet net betjener på adskilte kanaler henholdsvis adgangskontrol og hegnsvagter samt renovationshold.

Tredje net betjener alene scenevagter.

## **Del 2 – Risikovurdering**

### **Almindelige risici ved arrangementer**

## **22. Akut sygdom eller tilskadekomst**

Ved akut sygdom eller tilskadekomst tilkaldes førstehjælpsberedskabet via radio eller mobiltelefon til 22 70 23 95.

Hvis det skønnes, at der er behov for øjeblikkelig hjælp ringes 1-1-2 (ambulancemødeplads er på adressen Chr. Richardtsvej 43, Vordingborg pos. 55.0.55 N – 11.54.54 E), og førstehjælpen tilkaldes efterfølgende.

Ved direkte kald til 1-1-2 skal det tillige sikres, at der sendes en vejviser til ambulancemødepladsen ved hovedindgangen.

### **23. Slagsmål**

I festivalens levetid har der været få tilfælde af slagsmål og kun på "børnenivået". Slagsmål og eventuelt optræk hertil vil kunne håndteres af tilkaldte hjælpere samt af institutionernes personale.

### **24. Tyveri**

Hvor mange mennesker er samlet, og hvor der tilmed vil være telte uden opsyn vil der altid være risiko for tyveri. Der er derfor i det udsendte materiale opfordret til, at ingen efterlader kontanter eller værdifulde genstande i teltene.

Vagter og andre hjælpere kan i nogen - men begrænset udstrækning – forsøge at spotte unaturlig opførsel ved teltene.

Hvis en person antræffes i et telt, hvor vedkommende ikke har noget at gøre, tilbageholdes den pågældende og politiet tilkaldes.

### **25. Brand**

Den døgnbemandede brandvagt er bemannet med uddannede brandfolk og tilkaldes via festivalens radionet eller på mobiltelefon 40 41 03 00.

Risikoen for brand er mindsket dels ved indretning af pladsen, så den overholder retningslinjerne i "Brandbekendtgørelsen", og dels ved indførelse af forbud mod enhver brug af åben ild og rygning bortset fra markerede steder på arealet.

### **26. Arealets beskaffenhed, indretning, flow af mennesker og kapacitet**

Det anvendte areal er for en dels vedkommende fodboldbane og resten er en del af det militære øvelsesterræn. Fælles for hele arealet er, at der er forholdsvist kortklippet græsbevoksning som underlag.

Der er visse steder randbevoksning af buske og træer, men stort set ingen større, overhængende grene, der kan udgøre en fare ved nedstyrtning.

Hele arealet er omkranset af byggehegn, der markerer festivalens ydre grænse. Hegnet kan **ikke** opfattes som "ikke-passerbart", da det om ønsket kan passeres både over og under. Hegnsfagene er samlet med strips, men alle hegnsvagter er forsynet med skævbider, så hegnet kan åbnes på et hvilket som helst ønsket sted. Det kan være i forbindelse med en evakuering eller for at skabe flugtvej ved en større ulykke, eller det kan være for at skabe adgangsvej for udrykningskøretøjer.

De på arealet værende søer er indhegnet, og må ikke anvendes til badning e.l.

På arealet er markeret brede hovedfærdselsårer, der anvendes af alle gæster gående og i begrænset omfang af festivalens langsomt kørende køretøjer, der servicerer boder mv.

Det skønnes, at arealet i dagtimerne maksimalt vil kunne rumme 12.000 – 14.000 mennesker, og i aften timerne maksimalt 15.000 med koncentration foran scenen.

Som nævnt udgøres den kørende færdsel på området af langsomt kørende køretøjer, mens almindelige vejkøretøjer i hovedsagen kører uden om arealet.

Ved ankomst og afgang for de mange unge gæster er af- og påstigningssteder indrettet, så der er så lidt trafik at krydse, som det nu er muligt. For yderligere at sprede trafikken er der onsdag og fredag formiddag indrettet tre pladser for afsætning og optagning af passagerer.

## Særlige risici ved større musikarrangementer

### 27. Crowd flow

DIM-ICE Normalsituation	Ingress (Indgang)	Cirkulation (Bevægelse)	Egress (Udgang)
Design	Barrierer er opbygget så de tydeligt markerer et områdes begrænsning. Ved enhver opbygning af en konstruktion har vi sikkerheden som et væsentligt element.	"Færdselsårer" på området er tydeligt markeret. Der er hele tiden flere og ligeværdige alternativer til en bevægerute. Reelle blindgyder er søgt undgået.	Udgange er markeret med grønne, oplyste exitskilte. For at holde de unge gæster på pladsen er pladsen indhegnet og hegnet er under opsyn af vagter
Information	Før festivalen har alle deltagere via hjemmeside haft mulighed for at sætte sig ind i opbygning og de forskellige faciliteters placering. Alle institutioner har på forhånd fået skriftlig information herunder oplysning om en tildelt indgang.	Der er i nogen grad skiltet på pladsen, så deltagerne kan finde de mest nødvendige faciliteter.	Der er under festivalen ikke nødvendigvis behov for at forlade pladsen, men det vil være pædagogernes ansvar, hvis pladsen forlades.
Management	Organisationen er kommunikeret og kendt. Ved indgange står Info-gruppen for modtagelse og registrering af gæster.	Der kan være en smule ventetid onsdag formiddag, men erfaringsmæssigt er der et roligt flow med udbredt hensyntagen til hinanden.	Ved afgang fredag formiddag kender deltagerne deres udgang, hvor de kan samles op af deres bus. Afgang foregår over et længere spænd af tid afhængig af den enkelte institutions aftale med afhentende busselskab.

DIM-ICE Krisesituation	Ingress (Indgang)	Cirkulation (Bevægelse)	Egress (Udgang)
Design	I forhold til en krisesituation vil der kun være behov for udvidet adgang for hjælpepersonale af forskellig art og/eller forældre for afhentning af deltagere.	Info-gruppen vil kunne være behjælpelig med at holde indgående og udgående trafik adskilt ved de tre officielle indgang/udgange.	Udgange er markeret med grønne, oplyste exitskilte. Ved en reel krisesituation vil der kunne opstå behov for at skabe flere udgange. Derfor er hegnsvagter udstyret med skævbider, så der kan skabes nødudgange på et hvilket som helst ønsket sted. Hegnsvagter er instrueret om at klippe hegnet i en nødsituation, men først lægge hegnet ned, når der er absolut nødvendigt. Dette for at holde de unge festivaldeltagere under kontrol længst muligt.
Information	Før festivalen har alle deltagere via hjemmeside haft mulighed for at sætte sig ind i opbygning og de forskellige faciliteters placering samt forholdsregler i en krisesituation.	Nødvendig information vil blive givet via scenens højtaleranlæg alternativt via megafon. Som supplement vil der blive givet information via scenens storskærme, om muligt tillige via masseudsendt sms til institutionernes kontaktelefon.	De officielle indgange er også udgange. Hertil kommer et antal yderligere afmærkede nødudgange samt om nødvendigt yderligere ved åbning af hegn. Festivalens hjælpere vil guide gæsterne til nærmeste udgang/nødudgang.
Management	Organisationen er kommunikeret og kendt. Ved indgange står Info-gruppen for modtagelse og registrering af gæster.	Ved en krisesituation vil samtlige hjælpere have til opgave at tage vare på festivaldeltagerne, og sørge for, at deltagerne guides frem til et ønsket sted eller udgang. Proceduren for show stop aftales med stagemanager.	Ved behov for evakuering skal det tilsikres, at der også udenfor udgange/hegnsåbninger føres tilsyn til festivaldeltagerne, så de ikke bevæger sig længere væk end nødvendigt og ikke ud på veje o.l.

## 28. Bandprofil og adfærd

De hyrede optrædende skønnes ikke at have en risikobetonet adfærd på scenen, og de er orienteret om, at eksempelvis stage diving og crowd surfing ikke er tilladt. Henset til publikumssammensætningen vil det dog næppe heller være praktisk muligt.

## 29. Publikumstæthed

Kun under aftenoptræden vil der umiddelbart foran scenen være en risikobetonet publikumstæthed. Såvel scenevagter som førstehjælpere har til opgave at observere de forreste publikummer for at spotte, om nogen bliver utilpas af pres, varme eller manglende væske.

## 30. Indretning af arrangementsområdet

Aktiviteter foregår spredt ud over et stort område, og det skønnes derfor ikke, at der rent sikkerhedsmæssigt er væsentligt forøget risiko for deltagere i forhold til andre pladser, hvor mange børn færdes og er i aktivitet blandt hinanden.

Foran scenen, hvor koncentrationen under aftenunderholdningen kan være ganske tæt, er der af sikkerhedsmæssige årsager gjort nogle tiltag for at mindske uheldsrisikoen.

1. Fra publikumsområdet er der ganske mange og brede flugtveje.
2. For at mindske pres bagfra, er der foran frontzonen opsat to rækker bølgebrydere.
3. På såvel frontzonehegn som bølgebrydere er der påsat rørskåle for at mindske risiko for tandskader.
4. Scenevagter og førstehjælpere spotter eventuelle tilskuere, der bliver utilpas.
5. Hele publikumsarealet foran scenen kan om nødvendigt belyses.

## 31. Pavilloner

Ved vind på 10 m/s begynder pavilloner at bevæge sig - skal have barduner for ikke at flyve.

Ved vind på 12 m/s skal pavilloner nedtages.

## Del 3 – Beredskabsplan

### Indledning

I normalsituationen vil intet beredskab være aktiveret, men der er planlagt procedurer for en række mulige situationer af unormal karakter:

- Ved behov for musikstop går beskeden til stage manager, som sørger for at stoppe orkestrets optræden, men sørger samtidig for, at der om nødvendigt kan gives besked via scenens højtaleranlæg.
- Ved behov for delvis evakuering af udvalgte områder, vil besked blive givet via scenens højtaleranlæg, vises på storskærm samt blive givet i det/de pågældende områder via megafon suppleret med tilstedeværelse af det nødvendige antal hjælpere, som sørger for mundtlig besked om evakuering til de tilstedeværende.
- Ved behov for total evakuering forholdes som under delvis evakuering, om muligt suppleret med en eller flere af politiets højtalervogne.
- Ved trusler mod arrangementet på skrift eller via telefon tages mod besked, og politiet underrettes omgående.
- Ved risiko for dårligt vejr, følger festivalledelsen nøje vejrudsigter fra DMI eller YR, og de nødvendige forberedelser til imødegåelse iværksættes så tidligt som muligt.
- Ved alle typer hændelser vil det forsøges – hvis teknisk muligt – at supplere anden varsling med masseudsendelse af sms til institutionernes kontaktelefoner.

### Normalt beredskabsniveau



### **32. Instruks til publikum ved akut behov for ambulance, brandvæsen, politi eller security**

Ved behov for ambulance tilkaldes festivalens førstehjælp enten ved henvendelse til en salgsbod, en festivalhjælper eller alternativt på mobiltelefon 22 70 23 95. Ved åbenbart behov for meget hurtig hjælp eller ved manglende kontaktmulighed til førstehjælp tilkaldes ambulance via 1-1-2. Efter kontakt til 1-1-2, forsøges det igen at få kontakt til førstehjælp, som i givet taget tager over derfra. Hvis ambulancen skal ind på området, skal det sikres, at der ved hovedindgangen findes en vejviser, som kan guide ambulancen det rigtige sted hen.

Festivalens brandvagt tilkaldes ved henvendelse til en salgsbod, en hegnsvagt eller en festivalhjælper, via mobiltelefon 23 66 09 00 alternativt via Info 22 70 23 85.

Politi eller security tilkaldes via Info 22 70 23 85 eller ved henvendelse til en salgsbod. Ved behov for hurtig tilstedeværelse af politi kaldes direkte 1-1-2.

Ved direkte kald til 1-1-2 – uanset arten af behov for hjælp – skal festivalledelsen tilkaldes/orienteres hurtigst muligt på telefon 25 80 12 34 eller 20 76 61 81 alternativt via radio.

### **33. Instruks til hjælpere ved akut behov for ambulance, brandvæsen, politi eller security**

Ved akut behov for hjælp kaldes Info på telefon 22 70 23 85 eller via radio, og oplys følgende

- Hvor har du brug for hjælp. Brug eventuelt kort med indtegnede gitterlinier.
- Hvad er der sket.
- Hvor mange har brug for hjælp.
- Hvilket telefonnummer ringer du evt. fra.

Det er vigtigt, at du bliver på stedet og afventer, at hjælpen kommer frem. Vær opmærksom på, at det kan tage lidt tid inden hjælpen kommer frem. Brug tiden til at hjælpe på stedet og inddrag gerne tilstedeværende (voksne).

### **34. Instruks til publikum og hjælpere ved ikke-akut behov for hjælp**

Hvis det ikke haster med hjælp - ved eksempelvis småskader – kan gæster og hjælpere henvende sig hos Førstehjælpen ved VU – se eventuelt skitse.

### **35. Valide adresser på kontaktpunkt**

Det er med Præhospitalet Center aftalt, at mødested for ambulance er ved hovedindgangen, **Chr. Richardtsvej 43, Vordingborg – pos. 55.0.55 N – 11.54.54 E.**

Ved behov for en helipad benyttes den af politiet anviste.

### **Udvidet beredskabsniveau**

### **36. Aktivering af udvidet beredskabsniveau**

Ved melding om flere alvorligt tilskadekomne, ved brand eller ved kollaps af en konstruktion tager den først ankomne fra festivalledelsen styringen, og sørger for – eventuelt ved brug af tilstedeværende voksne – at sætte følgende i værk:

<b>HVAD</b>	<b>HVEM</b>	<b>HVORDAN</b>
Alarmer INFO	Nærmeste hjælper	Via radio eller mobiltelefon

Stop musikken hvis nødvendigt	Ordre til musikstop gives af sikkerhedsansvarlig, stage manager eller politiet	Via radio
Start livreddende evakuering væk fra fareområdet	Nærmeste hjælpere	Ved fysisk at danne ring rundt om skadestedet og hvis muligt ved at hjælpe alle uskadede eller lettere tilskadekomne, gående personer på sikker afstand af fareområdet
Start sikring af fareområde/skadested	Nærmeste hjælpere	Afmærk eventuelt området med rød/hvid markeringsstrimmel
Start livreddende førstehjælp	Nærmeste hjælpere	Jf. gældende retningslinier
Aktiver førstehjælpsberedskab	Info	Via radio eller mobiltelefon
Få overblik over ulykkens omfang og send første melding om "situation" og "assistancebehov"	Leder, førstehjælp	Via telefon
Beslut og udmeld kontaktpunkt og indsatsvej, hvis det afviger fra Hovedindgang	Sikkerhedsansvarlig	Oplyses til Alarm 1-1-2. Ved mobilnettets udfald anvendes fastnettelefon på skolens kontor eller i svømmehallen
Alarmér 1-1-2. Meld evt. Storulykke, kontaktpunkt og indsatsvej	Sikkerhedsansvarlig	Via telefon
Aktivér yderligere assistance på pladsen	Sikkerhedsansvarlig	Via radio
Træf beslutning om evakueringsomfang. Hvilke dele af arrangementet skal evakueres?	Festivalledelsen	Via radio
Underret politiet	Info/Festivalledelsen	Via telefon
Aktivér Kriseledelsen	Sikkerhedsansvarlig	Via telefon (radio)

### 37. Ledelsen på skadestedet

Første hjælper/medlem af festivalledelsen tager ledelsen indtil festivalleder eller sikkerhedsansvarlig kommer frem. Festivalleder eller sikkerhedsansvarlig koordinerer indsatsen indtil myndighederne ankommer og overtager skadestedsledelsen.

### **38. Kontaktpunkt for myndighedernes beredskab**

Kontaktpunkt under udvidet beredskabsniveau er det samme som under normalt beredskabsniveau, **Chr. Richardtsvej 43, Vordingborg.**

### **39. Friholdelse af redningsveje**

Ved brug af tilstedeværende hjælpere koordinerer sikkerhedsansvarlig, at redningsveje frem til skadestedet friholdes, så fremkørsel af redningskøretøjer kan ske uhindret og hurtigt.

### **40. Overgang til normalt beredskabsniveau**

Det er politiets beslutning, hvornår det udvidede beredskabsniveau kan reduceres til normalt beredskabsniveau.

### **41. Debriefing**

Om muligt holdes der hurtigst muligt – i samråd med politiet – en debriefing for alle involverede parter.

\*\*\*\*\*

## **Bilag – Telefontavle**

Vilde Vulkaner Vordingborg 2019

Festivalleder: Frank Villumsen, tlf. 25 80 12 34

Pladsansvarlig: Kenneth Eriksen, tlf. 72 48 30 10

Døgnbemandet information: tlf. 22 70 23 85

Døgnbemandet førstehjælp: tlf. 22 70 23 95

Døgnbemandet brandvagt: tlf. 40 41 03 00

Koordinator førstehjælp: Annmari Kjærsgaard Rasmussen, tlf. 29 43 54 18

Vordingborg Lokalpoliti: 114 eller 55 31 14 48

Vordingborg Kaserne: 55 35 72 00

Vordingborg Brandstation: 55 72 08 05